

IZVEDBENI PROGRAM REDNEGA VZDRŽEVANJA CEST IN OSTALIH PROMETNIH POVRŠIN

OBČINA MORAVČE

Datum: 15.11.2023

Naročnik: Občina Moravče, Vegova ulica 9, 1251 Moravče

Nadzor: MIG Grega Cerar s.p., Danijel Cerar inž. g. G-9288, Dole pri Krašcah 59, Moravče

Pripravil: Avbelj Franci s.p., Uroš Žagar, gr. teh.

Pripravil: Uroš Žagar

Direktor: Franci Avbelj

AVBELJ FRANCI S.P.
PREVOZNIŠTVO, GRADBENA
MEHANIČARIJA IN LESARSTVO
ZG. KOŠEZE 7, 1251 MORAVČE
ID št. za DDV: 5157960454

Kazalo vsebine

Kazalo vsebine	2
1. SPLOŠNO	4
OSNOVNI PODATKI.....	4
2. OBRAZLOŽITEV IZVEDEBENEGA PROGRAMA LETNEGA VZDRŽEVANJA.....	5
NAČRTOVANJE IN NAČIN IZVAJANJA DEL REDNEGA VZDRŽEVANJA (povzeto 4.člen)	5
OBVEŠČANJE JAVNOSTI (povzeto 5. člen).....	5
IZVEDBENI PROGRAM (povzeto 6. člen).....	6
3. NADZOR NAD STANJEM CEST.....	6
NADZOR NAD STANJEM CEST (povzeto po 7. člen).....	6
OBDOBNI PREGLEDNI CEST IN CESTNIH OBJEKTOV (povzeto člen 8.)	6
OBDOBNI PREGLEDI CESTNIH OBJEKTOV.....	6
IZREDNI PREGLEDI CEST IN CESTNIH OBJEKTOV (povzeto 9.člen)	6
4. REDNO VZDRŽEVANJE CEST	7
DELA REDNEGA VZDRŽEVANJA (povzeto 10.člen)	7
PREGLEDNIŠKA SLUŽBA (povzeto 11.člen)	7
REDNO VZDRŽEVANJE PROMETNIH POVRŠIN (povzeto 12. člen)	8
REDNO VZDRŽEVANJE BANKIN (povzeto 13. člen)	8
REDNO VZDRŽEVANJE NAPRAV ZA ODVODNJAVANJE (povzeto 14. člen).....	9
REDNO VZDRŽEVANJE BREŽIN IN BERM (povzeto 15. člen).....	9
REDNO VZDRŽEVANJE PROMETNE SIGNALIZACIJE IN PROMETNE OPREME (povzeto 16. člen).....	9
REDNO VZDRŽEVANJE PROMETNE RAZSVETLAJVE, NAPRAV IN UREDITEV (povzeto 17. člen).....	9
REDNO VZDRŽEVANJE VEGETACIJE (povzeto 18. člen)	9
ZAGOTAVLJANJE PREGLEDNOSTI (povzeto 19. člen)	10
ČIŠČENJE CEST (povzeto 20. člen)	10
REDNO VZDRŽEVANJE PROSTEGA PROFILA (povzeto 21. člen).....	10
REDNO VZDRŽEVANJE MEJNIKOV (povzeto 22. člen).....	10
REDNO VZDRŽEVANJE DRUGIH FUNKCIONALNIH POVRŠIN (povzeto 23. člen).....	10
REDNO VZDRŽEVANJE CESTNIH OBJEKTOV (povzeto 24. člen)	10
INTERVENCIJSKI UKREPI (povzeto 25. člen).....	11

5. PODROČJE DELA.....	11
DOLOČITEV PREDNOSTNIH RAZREDOV CEST GLEDE NA KATEGORIZACIJO	11
RAZVRSTITEV DEL REDNEGA VZDRŽEVANJA V PREDNOSTNE RAZREDE.....	11
6. NAČRTOVANJE IZVAJANJA REDNEGA VZDRŽEVANJA.....	12
ENOTA ZA IZVAJANJE REDNEGA VZDRŽEVANJA.....	12
OBRAČUNAVANJE STORITEV	12
IZOBRAŽEVANJE.....	12
FINANČNI PLAN S PREDVIDENO TERMINSKO PORABO SREDSTEV	13
ORGANIGRAM DELOVNE ORGANIZACIJE V ENOTI VZDRŽEVANJA JAVNIH POVRŠIN	14
7. PLAN REDNEGA VZDRŽEVANJA CEST IN OSTALIH PROMETNIH POVRŠIN	15
2.0. REDNO VZDRŽEVANJE OBČINSKIH CEST	15
Ž21 PREGLEDNIŠKA SLUŽBA	15
Ž22 CESTARJI NA RELACIJAH Z JAVNO SNAGO	15
Ž23 ČIŠČENJE NAPRAV ZA ODVODNJAVANJE.....	15
Ž24 KOŠNJA PREGLEDNIH BANKIN, PREGLEDNIH BERM IN OBREZ GRMIČEVJA.....	15
Ž25 OBREŽNE IN PODPORNE ZAŠČITE.....	16
Ž26 POPRAVILO CESTNIH OBJEKTOV, NAPRAV IN BANKIN	16
Ž27 VZDRŽEVANJE ASFALJNIH VOZIŠČ	16
Ž28 VZDRŽEVANJE VARNOSTNIH OGRAJ	16
Ž29 ZALIVANJE RAZPOK.....	16
Ž210 INTERVNECIJSKA DELA OBČINA MORAVČE.....	17
Ž211 VZDRŽEVANJE MAKEDAMSKIH VOZIŠČ	17
Ž212 STROJNO ČIŠČENJE JAVNIH POVRŠIN	17
2.0. OSTALE PROMETNE POVRŠINE IN SIGNALIZACIJA	17
Ž213 VZDRŽEVANJE AVTOBUSNIH POSTAJ	17
Ž214 PRAZNIJENJE PASIJH WC-JEC, VZDRŽEVANJE KLOPI, EKO OTOKOV, ZABOJEV ZA SMETI.....	17
Ž215 KOMUNALNI ODPAD OD PRAZNIJENJA ZABOJEV	17
Ž216 PRIPRAVLJENOST NA DOMU.....	17
Ž217 VZDRŽEVANJE VERTIKALNE PROMETNE SIGNALIZACIJE	18
Ž217 VZDRŽEVANJE TALNIH OZNAČB	18
3.0. ZIMSKA SLUŽBA.....	18

1. SPLOŠNO

V skladu z določili Zakona o javnih cestah (Ur.l.RS št. 33/06), Pravilnika o rednem vzdrževanju javnih cest (Ur.l.RS št. 38/2016) in Odlokom o občinskih cestah v Občini Moravče je potrebno za izvajanje rednega vzdrževanja cest pripraviti izvedbeni program rednega vzdrževanja cest.

Izvedbeni program rednega vzdrževanja cest pripravi izvajalec rednega vzdrževanja cest, pri tem pa mora upoštevati razpoložljiva finančna sredstva, ki mu jih dodeli upravljavec ceste. Predlog izvedbenega programa predloži izvajalec do 15.10. za tekoče leto. Strokovni nadzor do 31.10. tekočega leta pripravi pripombe. S 1.11. tekočega leta preide program v izvajanje.

Avbelj Franci s.p., izvaja redno vzdrževanje občinskih cest in ostalih javnih površin, ki so opredeljene v tem izvedbenem programu v občini Moravče.

OSNOVNI PODATKI

Podatki o izvajalcu

Tabela 1: Podatki o izvajalcu rednega vzdrževanja cest:

Naziv:	AVBELJ FRANCI S.P.
Naslov:	Zgornje Koseze 7, 1251 Moravče
ID DDV:	SI57968454
Odgovorna oseba podjetja:	Direktor: Franci Avbelj
Vodja vzdrževanja javnih površin :	Vodja del: Franci Avbelj

Zakonska določila

OBČINA	MORAVČE	
PREDPIS		OBJAVA
Zakon o cestah		Ur.l.RS št.109/10, 48/12, 36/14, 46/15, 10/18
Pravilnik o rednem vzdrževanju javnih cest		Ur.l.RS št. 38/2016
Odlok o gospodarskih javnih službah naselij občine Moravče		Uv. OM. št. 02/95 in 05/96
Odlok o koncesiji za opravljanje lokalne gospodarske javne službe vzdrževanja občinskih cest na območju ObčineMoravče		Uv. Om, št. 03/01 in 11/06
Zakon o delovnih razmerjih		Ur. l. RS, št. <u>21/13</u> , <u>78/13</u> – popr., <u>47/15</u> – ZZSDT, <u>33/16</u> – PZ-F, <u>52/16</u> , <u>15/17</u> – odl. US in <u>22/19</u>
Uredba o zagotavljanju varnosti in zdravja pri delu na začasnih in premičnih gradbiščih		Ur. l. RS, št. <u>83/05</u> in <u>43/11</u> – ZVZD-1

Območje izvajanja rednega vzdrževanja cest in ostalih prometnih površin

Redno vzdrževanje se izvaja na celotnem območju občine Moravče in obsega vzdrževanje kategoriziranih občinskih cest, pločnikov, parkirišč in ostalih javnih površin in nekategoriziranih površin katere določi upravljavec in so opredeljene v tem izvedbenem programu. **Zbirni kataster vzdrževanih javnih površin in objektov ter izvedbeni program rednega vzdrževanja cest so predstavljeni v Geografskem informacijskem sistemu Piso > Splošni katastri: Vzdrževanje cest zimska služba, Redno letno vzdrževanje cest in Cestni objekti.**

V občini Moravče so po Odloku o kategorizaciji občinske ceste razdeljene po kategorijah, namenu uporabe in glede na vrsto cestnega prometa.

2. OBRAZLOŽITEV IZVEDEBENEGA PROGRAMA LETNEGA VZDRŽEVANJA

Temeljni predpis za izdelavo izvedbenega programa vzdrževanja cest in njegovo izvajanje je Pravilnik o rednem vzdrževanju javnih cest (Ur.l.RS št. 38/2016).

Namen rednega vzdrževanja je zagotavljanje in ohranjanje prometnih, tehničnih in varnostnih lastnosti javnih cest. Njegovo izvajanje se vrši tako, da se v največji možni meri zaščiti okolje pred škodljivimi vplivi prometa.

NAČRTOVANJE IN NAČIN IZVAJANJA DEL REDNEGA VZDRŽEVANJA (povzeto 4.člen)

Redno vzdrževanje cest se izvaja: vestno, strokovno, z uporabo sodobnih tehnologij in mehanizacije ter s strokovno usposobljenimi izvajalci rednega vzdrževanja cest. Strokovni nadzor nad rednim vzdrževanjem izvaja upravljavec cest.

Redno vzdrževanje se začne takoj po predaji ceste v uporabo. Izvajanje rednega vzdrževanja se izvaja v najprimernejših vremenskih, prometnih in drugih situacijah, ki vplivajo na izvedbo del.

Območja del je potrebno označiti in urediti v skladu s Pravilnikom o načinu označevanja in zavarovanja del na javnih cestah. Začasna prometna signalizacija se odstrani takoj, ko ni več potrebna.

Upravljavec ceste je enkrat letno dolžan izdelati poročilo o stanju cest s podatki o posameznih delih rednega vzdrževanja cest. Ti podatki so podlaga za izdelavo letnega plana rednega vzdrževanja cest, v katerem so določena potrebna finančna sredstva za izvajanje rednega vzdrževanja cest za naslednje leto.

Dela rednega vzdrževanja, ki so potrebna za zagotavljanje varnega prometa in ohranitev dobrega stanja cest so določena v poglavju opisa prioritet. Dela so razvrščena v prednostne razrede glede na kategorijo ceste in pomembnost opravila.

Finančna sredstva za redno vzdrževanje se razporedijo tako, da se za neodložljiva dela v prvem prednostnem razredu zagotovijo vsa potrebna finančna sredstva . Za dela v drugem in tretjem prednostnem razredu se izdelava program glede na preostala razpoložljiva finančna sredstva.

OBVEŠČANJE JAVNOSTI (povzeto 5. člen)

Upravljavec ceste organizira zbiranje podatkov o stanju in prevoznosti cest ter o tem obvešča javnost. Če se zaradi vremenskih razmer, rednega vzdrževanja ceste, naravnih ali prometnih nesreč ter drugih

izrednih dogodkov na cesti ali ob njej spremenijo pogoji za odvijanje prometna, upravljavec zagotovi sprotno obveščanje javnosti.

IZVEDBENI PROGRAM (povzeto 6. člen)

Izvajalec rednega vzdrževanja cest pripravi za vsak koledarski mesec mesečni izvedbeni program rednega vzdrževanja cest, v katerem so določeni posamezni ukrepi na cestah za naslednji mesec.

Z izvedbenim programom rednega vzdrževanja cest se določijo obdobja in raspored opravljanja posameznih del, tehnološki postopki, roki izvedbe ter drugi pogoji za opravljanje rednega vzdrževanja cest

3. NADZOR NAD STANJEM CEST

NADZOR NAD STANJEM CEST (povzeto po 7. člen)

Nadzor nad stanjem cest zagotavlja upravljavec ceste s pregledi cest in izvajanjem rednega vzdrževanj cest s pregledniško službo. Upravljavec zbira podatke ugotovljene s pregledi cest in cestnih objektov ter vodi podatke o stanju cest in cestnih objektov. Ugotovitve s pregledov cest in cestnih objektov so podlaga za določanje potrebnih vzdrževalnih ukrepov.

OBDOBNI PREGLEDNI CEST IN CESTNIH OBJEKTOV (povzeto člen 8.)

Obdobni pregledi cest se izvajajo po potrebi in v obsegu, ki ga določi upravljavec.

OBDOBNI PREGLEDI CESTNIH OBJEKTOV

Obdobni pregledi cestnih objektov se opravljajo najmanj enkrat na šest let . Jekleni in leseni cestni objekti se pregledajo najmanj enkrat na leto. Pregledajo se vsi deli cestnega objekta in na zahtevo upravljavca ceste izvedejo meritve in preizkusi.

Obdobne preglede se zaključijo s poročilom o stanju pregledanega dela ceste ali cestnega objekta, ki vsebuje predloge o potrebnih vzdrževalnih ukrepih.

IZREDNI PREGLEDI CEST IN CESTNIH OBJEKTOV (povzeto 9.člen)

Izredni pregledi cest in cestnih objektov se opravljajo neposredno ali takoj po dogodkih kot so:

- naravne nesreče, hude prometne nesreče, požar, eksplozija, posedanje terena, izredni prevozi in drugi izredni dogodki, ki vplivajo na cesto, oziroma takrat, ko ogrožajo varnost cestnega prometa,
- ob pojavu nenadnih večjih poškodb posameznih elementov ceste ali cestnega objekta,
- pri ugotavljanju sposobnosti ceste ali cestnega objekta za prevzemanje dodatnih ali izrednih prometnih obremenitev,
- pred potekom garancijske dobe za cesto ali cestni objekt,

Upravljavec ceste določi vsebino in obseg izrednega pregleda ter imenuje komisijo za opravljanje izrednega pregleda. Komisija o svojih ugotovitvah sestavi poročilo s pregledom potrebnih ukrepov in določi pogoje za začasno oziroma stalno uporabo ceste in cestnega objekta.

4. REDNO VZDRŽEVANJE CEST

Redno vzdrževanje cest se opravlja v skladu z izvedbenim programom rednega vzdrževanja cest. Izvajalec rednega vzdrževanja cest o svojem delu vodi podatke iz katerih mora biti razvidno, kdaj in katera dela so bila opravljena, obseg in trajanje del, poraba materialov, uporabljena delovna sila in mehanizacija ter druge pomembne podatke. Redno vzdrževanje cest se opravlja praviloma v času zmanjšane prometa in če je mogoče brez omejitev prometa.

DELA REDNEGA VZDRŽEVANJA (povzeto 10.člen)

- Pregledniška služba,
- redno vzdrževanje prometnih površin,
- redno vzdrževanje cestnih objektov,
- redno vzdrževanje bankin,
- redno vzdrževanje naprav za odvodnjavanje,
- redno vzdrževanje brežin in berm,
- redno vzdrževanje prometne signalizacije in opreme,
- redno vzdrževanje cestne razsvetljave, naprav in ureditev,
- redno vzdrževanje vegetacije,
- zagotavljanje preglednega polja in prostega profila ceste,
- čiščenje cest,
- redno vzdrževanje mejnikov,
- redno vzdrževanju drugih funkcionalnih površin,
- nadzor osnih obremenitev, skupnih mas in dimenzij vozil,
- intervencijski ukrepi in
- zimska služba.

PREGLEDNIŠKA SLUŽBA (povzeto 11.člen)

Pregledniška služba nadzira vsa dogajanja, ki lahko vplivajo na cesto in promet na njej, ter z vizualnim pregledom preverja stanje vseh sestavnih delov ceste. Pregledniška služba opravlja tudi manjša vzdrževalna ali zavarovalna dela in meritve na cesti, ki jih je mogoče opraviti s predpisano pregledniško opremo in sredstvi, ki so potrebna za izvajanje zimske službe.

Med manjša ali zavarovalna dela na cesti, ki jih opravlja pregledniška služba, spadajo zlasti:

- takojšnje zavarovanje nevarnih mest in ovir na cesti,
- odstranjevanje predmetov, ki ogrožajo varnost prometa, z vozišča in drugih prometnih površin,
- preprečevanje drsnosti vozišča ob razlitju oljnih tekočin, razsutega tovora, nanosov blata,
- preverjanje in preprečevanje posegov v cestno telo ali varovalni pas,
- čiščenje sistema za odvodnjavanje, če bi zastajajoča voda ogrožala cesto ali varnost prometa,
- popravilo in čiščenje vertikalne prometne signalizacije,
- čiščenje in manjša popravila prometne opreme,
- obsekovanje in obrezovanje rastlinja za zagotovitev vidnosti prometne signalizacije v preglednem polju in pregledni bermi,
- ravnanje smernikov in stebričkov za zaznamovanje mejnikov,

- ravnanje in ponovna postavitve zimskih kolov,
- manjša popravila bankin,
- ročna košnja v preglednem polju,
- krpanje udarnih jam,
- kontrola stanja in vidnosti mejnikov,
- zagotavljanje prostega profila ceste,
- nadziranje postavitve in delovanja začasne prometne signalizacije,
- nadziranje stanja brežin in naprav za zaščito ceste pred padajočim kamenjem,
- preverjanje stanja in ustreznosti varnostnih in varovalnih ograj,
- čiščenje območja ceste.

Podatke o ugotovitvah s pregledov in o opravljenih delih mora izvajalec rednega vzdrževanja ceste zapisovati in hraniti ter jih posredovati upravljavcu cest.

Pregledniška služba opravlja preglede cest najmanj:

- enkrat tedensko na regionalnih cestah s PLDP do 4000, lokalnih cestah, mestnih ali krajevnih cestah ter na kolesarskih poteh.
- Na cestah nižjih kategorij (npr. javna pot) pogostost pregledov določi upravljavec ceste glede na pomen ceste, prometne obremenitve, geografsko-klimatske razmere ter druge posebne razmere.

V obdobjih neugodnih vremenskih razmer in v drugih primerih, ki lahko ogrožajo cesto ali promet na njej, je treba pogostost in obseg pregledov prilagoditi razmeram. Pregled se opravi takoj, ko to omogočajo vremenske razmere ali ko preneha nevarnost, zaradi katere je lahko ogrožena varnost cestnega preglednika. Glede na potek ceste v prostoru in ogroženost cestnega prometa lahko upravljavec ceste določi pogostnost pregledov glede na stopnjo ogroženosti (npr. padajoče kamenje, zdrsi pobočij, zavarovanje zožitev zaradi usadov).

Pregledniška služba najmanj enkrat na tri mesece vizualno pregleda cestne objekte, pri čemer mora pregledati zlasti elemente, ki so bistvenega pomena za stabilnost, funkcionalnost in trajnost cestnega objekta ter varnost prometa (npr. pregled dilatacije, naprav za odvodnjavanje, opornih in podpornih konstrukcij).

Pregledniško službo opravljajo cestni pregledniki. Nadzor nad delom pregledniške službe opravlja upravljavec cest.

REDNO VZDRŽEVANJE PROMETNIH POVRŠIN (povzeto 12. člen)

Redno vzdrževanje prometnih površin, ki so sestavni del javne ceste, obsega njihovo čiščenje in popravila lokalnih poškodb (npr. krpanje udarnih jam in mrežastih razpok) oziroma polaganje asfaltne prevleke preko vozišča in robnih pasov, zalivanje posameznih razpok, stikov in reg, rezkanje zglajenih in neravnih asfaltnih površin ali izdelavo asfaltnih prevlek preko zglajenih površin ter popravila drugih podobnih poškodb.

REDNO VZDRŽEVANJE BANKIN (povzeto 13. člen)

Bankine se vzdržujejo tako, da zagotavljajo bočno stabilnost vozišča, omogočajo razpršeno odtekanje vode z vozišča in postavitve prometne signalizacije in prometne opreme.

REDNO VZDRŽEVANJE NAPRAV ZA ODVODNJAVANJE (povzeto 14. člen)

Z območja ceste mora biti omogočen odtok površinskih in talnih voda. Preprečeno mora biti pritekanje vode in nanašanje naplavin z brežin in cestnih priključkov na vozišče. Naprave za odvodnjavanje je treba vzdrževati in čistiti tako, da ne puščajo, da na njih ali v njih voda ne zastaja in da je z vseh sestavnih delov ceste zagotovljeno regulirano odvajanje vode.

Ne glede na prejšnji odstavek je v posameznih delih naprav za odvodnjavanje zastajanje vode dovoljeno (npr. peskolovi, usedalnik).

REDNO VZDRŽEVANJE BREŽIN IN BERM (povzeto 15. člen)

Brežine usekov, zasekov in nasipov ceste se vzdržujejo tako, da sta zagotovljena stabilen nagib in oblika, da se na njih utrjuje ali odstranjuje nestabilen material in da se ohranjajo obstoječe tehnične in biološke ureditve oziroma zaščite. Redna vzdrževalna dela na brežinah in bermah obsegajo zlasti:

- vzdrževanje vegetacije,
- utrjevanje in odstranjevanje nestabilnega materiala,
- čiščenje in širitev površin ter vzdrževanje tehničnih zaščitnih naprav.

REDNO VZDRŽEVANJE PROMETNE SIGNALIZACIJE IN PROMETNE OPREME (povzeto 16. člen)

Redno vzdrževanje prometne signalizacije in prometne opreme obsega čiščenje ter dopolnitve, nadomestitve ali popravila dotrajane, poškodovane, pomanjkljive ali izginule prometne signalizacije in opreme ter njihovih nosilnih konstrukcij. Prometna signalizacija in prometna oprema na cestah morata biti redno vzdrževani tako, da so zagotovljeni njuna stabilnost, brezhibno delovanje in vidnost ter izpolnjevanje zahtev iz pravilnika, ki ureja prometno signalizacijo in prometno opremo na javnih cestah.

REDNO VZDRŽEVANJE PROMETNE RAZSVETLAJVE, NAPRAV IN UREDITEV (povzeto 17. člen)

Cestna razsvetljava, naprave in ureditve se vzdržujejo tako, da je zagotovljeno njihovo brezhibno delovanje. Vzroke, ki to preprečujejo, je treba nemudoma odpraviti, če to ni mogoče, pa izvesti ustreznečasne rešitve in zavarovalne ukrepe.

Posebne naprave in kontrolni sistemi, ki so vgrajeni v cesto ali cestne objekte in so namenjeni urejanju in nadzoru prometa, nadzoru nad stanjem ceste, meritvam, obveščanju, pobiranju cestnine, telekomunikacijske naprave, energetski kabli, prezačevalne, zaščitne in varnostne naprave ter ureditve in naprave na počivališčih, se vzdržujejo v skladu z navodili in predpisi za delovanje teh naprav in tako, da ne ogrožajo varnosti prometa.

REDNO VZDRŽEVANJE VEGETACIJE (povzeto 18. člen)

Na površinah, ki so sestavni del ceste, se vegetacija kosi, obrezuje in seka najmanj v takem obsegu, da sta zagotovljena prosti profil ceste in predpisana preglednost, da so vidne in dostopne prometna signalizacija in prometna oprema ter cestne naprave in druge ureditve.

Vzdrževati je treba tudi cesti bližnja drevesa in druge zasaditve, ki lahko ogrožajo cesto ali promet na njej.

Hortikulturene ureditve v območju cestnega sveta državnih cest v naselju, brežine cestnega telesa z urejenimi površinami za odvijanje kolesarskega in peš prometa ter vegetacijo v profilu traktorske poti vzdržujejo občine.

ZAGOTAVLJANJE PREGLEDNOSTI (povzeto 19. člen)

Pregledno polje se vzdržuje tako, da je zagotovljena preglednost, če to ni mogoče, pa tako, da je glede na terenske razmere zagotovljena največja možna preglednost.

ČIŠČENJE CEST (povzeto 20. člen)

Vsi sestavni deli ceste se čistijo tako, da se odstrani vse, kar lahko negativno vpliva na njihovo funkcionalnost, varnost prometa in varovanje okolja.

REDNO VZDRŽEVANJE PROSTEGA PROFILA (povzeto 21. člen)

Prosti profil ceste se vzdržuje tako, da vanj ne segajo fizične ovire. Če fizične ovire ni mogoče odstraniti, se ovira označi s predpisano prometno signalizacijo in prometno opremo.

REDNO VZDRŽEVANJE MEJNIKOV (povzeto 22. člen)

Mejniki posestnih meja upravljavca cest se vzdržujejo tako, da je zagotovljena njihova vidnost. Za stalnost in nepoškodovanost mejnikov skrbita lastnik zemljišča, ki meji na cestni svet, in upravljavec ceste.

REDNO VZDRŽEVANJE DRUGIH FUNKCIONALNIH POVRŠIN (povzeto 23. člen)

Redno vzdrževanje drugih funkcionalnih površin za umestitev cestnih naprav, objektov in drugih ureditev, namenjenih varnosti, vodenju in nadzoru prometa, vozil ter voznikov, zaščiti ceste in cestnega telesa ter zemljišč in preprečevanju škodljivih emisij prometa obsega popravila, obnove, čiščenje in urejenost travnatih in drugih površin ter redno vzdrževanje opreme na teh površinah.

REDNO VZDRŽEVANJE CESTNIH OBJEKTOV (povzeto 24. člen)

Cestni objekti se redno vzdržujejo tako, da se na objektu in prostoru okoli cestnega objekta pravočasno ugotovijo in odpravijo vzroki, ki lahko negativno vplivajo na stabilnost, funkcionalnost in trajnost cestnega objekta ter varnost cestnega prometa.

Med dela rednega vzdrževanja cestnih objektov spada zlasti čiščenje:

- prometnih površin in prometne opreme na cestnem objektu,
- prostora neposredno okoli cestnega objekta,
- ležišč, dilatacij, členkov in drugih dostopnih delov cestnega objekta,
- naprav za odvodnjavanje,
- naplavin, nanosov in drugega materiala, ki lahko ogroža cestni objekt ali cestni promet,
- obodnih sten predora,
- grafitov in drugih napisov.

Poleg del iz prejšnjega odstavka se v okviru rednega vzdrževanja cestnega objekta opravljajo tudi manjša popravila:

- poškodb prometnih površin (npr. krpanje udarnih jam, zalivanje razpok, rezkanje neravnin, popravilo in nadomestitev izpadlih robnikov),
- posameznih manjših poškodb na konstrukcijskih delih cestnega objekta (npr. krpanje odkruškov, zapolnjevanje fug, popravila zaščitne plasti armature, razmajanih kamnov),
- protikorozijske zaščite,
- hidroizolacije in odvodnjavanja,
- izpodjedenih delov stebrov, opornih in podpornih konstrukcij.

INTERVENCIJSKI UKREPI (povzeto 25. člen)

Izvajalec rednega vzdrževanja ceste organizira dežurno službo in delovne skupine za izvajanje intervencijskih ukrepov zaradi izrednih dogodkov na cesti. O izvajanju intervencijskega ukrepa in vzrokih zanj, predvsem v primeru elementarnih dogodkov, izvajalec rednega vzdrževanja ceste takoj obvesti upravljavca ceste, če je ogrožen ali oviran cestni promet, pa tudi policijo.

Pri naravnih nesrečah (npr. neurje, poplava, plaz, potres, žled), hudih prometnih nesrečah in drugih izrednih dogodkih izvajalec rednega vzdrževanja ceste takoj odpravi vzroke (npr. poškodbe ceste, ovire na cesti), zaradi katerih je oviran ali ogrožen cestni promet oziroma zaradi katerih bi lahko prišlo do hujših poškodb ceste in večje materialne škode. Če to ni mogoče, izvajalec rednega vzdrževanja ceste označi ovire in zavaruje promet s predpisano prometno signalizacijo in prometno opremo, izvede nujne ukrepe za zavarovanje ceste in, če okoliščine dopuščajo, vzpostavi prevoznost ceste.

5. PODROČJE DELA

Dela rednega vzdrževanja cest in ostalih javnih površin potekajo na kategoriziranih površinah občine Moravče. Ostala področja vključena v redno vzdrževanje določi upravljavec in jih vzdrževalcu posreduje v pisni obliki. Osnova za določanje področja vzdrževanja cest je kategorizacijska karta občine Moravče.

DOLOČITEV PREDNOSTNIH RAZREDOV CEST GLEDE NA KATEGORIZACIJO

Vrsta	Ceste	Občina Moravče
LC	Lokalne ceste	135,124 km
LZ	Pločniki	3,200 km
LK	Avtobusne postaje	168,000 m ²
JP	Parkirišča	419,000 m ²
Skupaj:		135,7124km

Lokacije in načina vzdrževanje so opredeljene v Geografskem informacijskem sistemu: Piso > Splošni katastri: Vzdrževanje cest zimska služba, Redno letno vzdrževanje cest in Cestni objekti.

RAZVRSTITEV DEL REDNEGA VZDRŽEVANJA V PREDNOSTNE RAZREDE

Posamezna dela znotraj rednega vzdrževanja cest so razdeljena v tri prednostne razrede:

- neodložljiva dela; opustitev teh del lahko ogrozi cesto in varnost prometa na njej kot tudi samo cesto (opravljajo se v skladu z izvedbenim programom rednega vzdrževanja cest oziroma nemudoma po ugotovitvi pomanjkljivosti),
- dela ki so nujno potrebna; opravljajo se v rokih določenih v izvedbenem programu rednega vzdrževanja cest in ob upoštevanju zagotovljene višine finančnih sredstev za to vrsto del,
- dela, katerih opustitev neposredno ne ogroža ceste in varnosti prometa, so pa potrebna za ohranitev funkcionalnosti in urejenosti ceste (opravljajo se v skladu z izvedbenim programom rednega vzdrževanja cest oziroma po ugotovitvah pomanjkljivosti in ob upoštevanju zagotovljene višine finančnih sredstev za to vrsto del).

6. NAČRTOVANJE IZVAJANJA REDNEGA VZDRŽEVANJA

ENOTA ZA IZVAJANJE REDNEGA VZDRŽEVANJA

Potrebno število zaposlenih za izvajanje rednega vzdrževanje cest in ostalih prometnih površin se določi glede na razpoložljiva finančna sredstva, izkustveno podlago preteklih let, razpoložljivo mehanizacijo in predviden obseg del, ki se ga opredeli v izvedbenem programu.

Enota vzdrževanja javnih površin v občini Moravče sestavljata dva cestna delavca in del t.i. gradbene enote, ki se vključuje v redno vzdrževanje ob povečanem obsegu dela in posameznih planiranih delih v okviru rednega vzdrževanja.

V situacijah povečanega obsega del, nezadostnih lastnih delovnih kapacitet ter zagotavljanja potrebne strojne mehanizacije, si enota zagotavlja potrebne delovne kapacitete preko pogodbenih izvajalcev. Pogodbeni izvajalci so ustrezno usposobljeni in imajo prijavljeno ter zavarovano dejavnost iz področja del za katera imamo z njimi sklenjeno pogodbeno razmerje. Dobavljeni gradbeni materiali imajo ustrezne certifikate in izjave o lastnostih za gradbene proizvode. Posamezni materiali s področja komunalne infrastrukture (kanalski pokrovi, PVC UK cev, drobni material...) se nabavljajo v okviru sukcesivne nabave materiala v sklopu celotnega podjetja.

OBRAČUNAVANJEV STORITEV

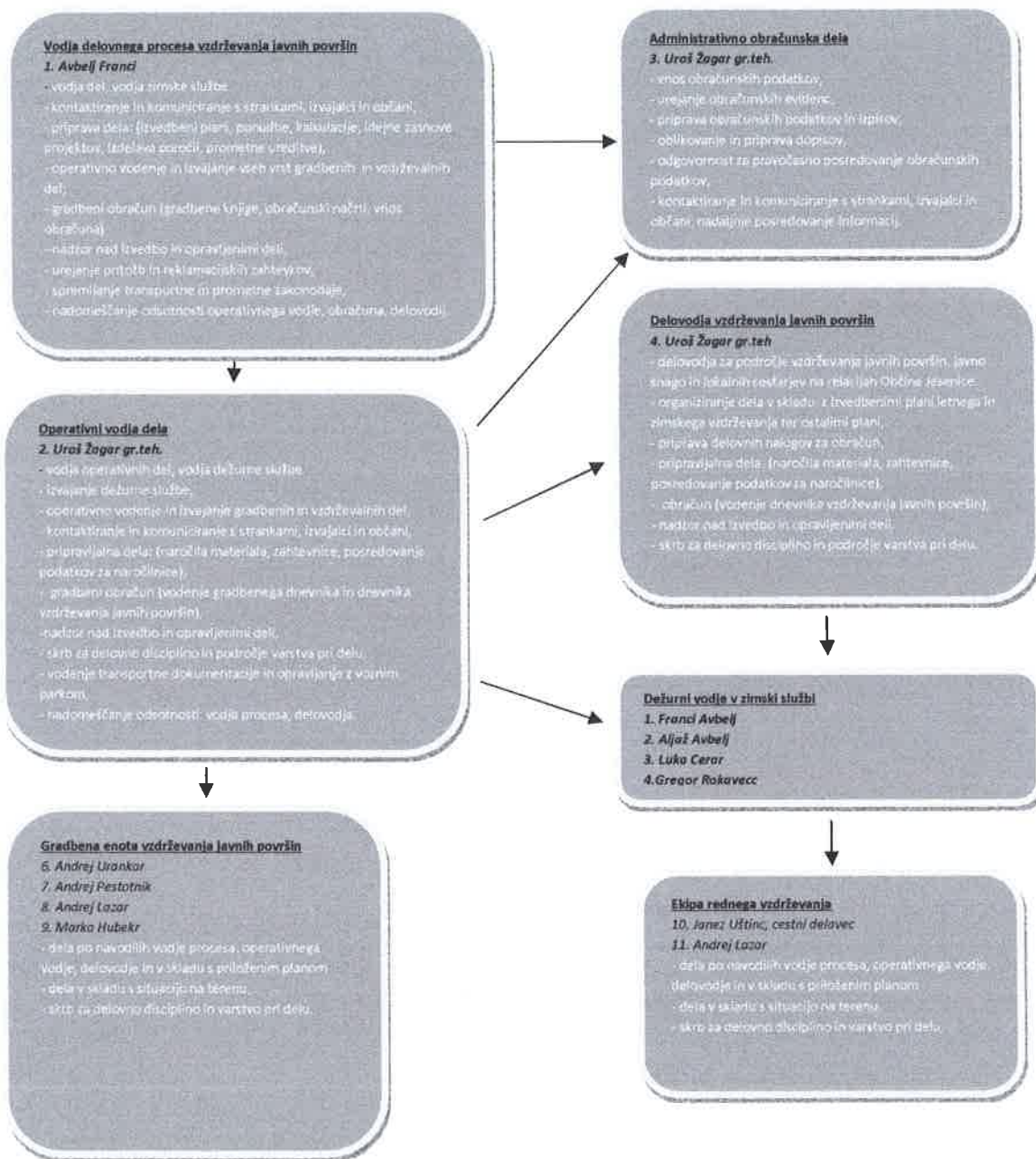
Storitve izvajanja rednega vzdrževanja se obračunavajo na podlagi sprejetega in s strani občinskega sveta potrjenega cenika, v kolikor ni drugače dogovorjeno. Za potrjevanje izvedenih del se vodi dnevnik vzdrževanja javnih površin, ki se tedensko oddajajo v podpis nadzornemu organu.

Enkrat mesečno se pregleda in uskladi finančna sredstva po posameznih finančnih postavkah.

IZOBRAŽEVANJE

V tekočem letu se ne načrtujejo izobraževanja, ki niso predmet obligacij v okviru delovno pravne zakonodaje.

ORGANIGRAM DELOVNE ORGANIZACIJE V ENOTI VZDRŽEVANJA JAVNIH POVRŠIN



7. PLAN REDNEGA VZDRŽEVANJA CEST IN OSTALIH PROMETNIH POVRŠIN

Plan rednega vzdrževanja cest in ostalih prometnih površin je izdelan na podlagi predloga proračuna, ki ga upravljavec posreduje občinskemu svetu v sklopu potrjevanja letnega proračuna. Postavke finančnega plana so opredeljene kot izvedbena dela rednega vzdrževanja.

2.0. REDNO VZDRŽEVANJE OBČINSKIH CEST

Ž21 PRGLEDNIŠKA SLUŽBA

Pregledniška služba se izvaja na podlagi 11. člena Pravilnika o rednem vzdrževanju cest (Ur.l.RS št. 38/2016). V njem je določeno, da mora pregledniška služba najmanj enkrat tedensko pregledati lokalne ceste, frekvenco pregleda javnih poti pa določi upravljavec cest. V Občini Moravče je upravljavec cest določil pregled javnih poti (JP) dvakrat mesečno.

Za izvajanje pregledniške službe se pripravi plan, ki je preglednikom navodilo za izvajanje pregleda in del. Plan je sestavljen iz opisnega in grafičnega dela in je priloga letnemu planu. Ostala dela pregledniške službe se izvajajo v skladu z določili Pravilnika o rednem vzdrževanju cest.

Ž22 CESTARJI NA RELACIJAH Z JAVNO SNAGO

Cestarja na relacijah sta razporejena tako, da je ekipa na izvajanju del v posameznem krajevnem območju prisotni v določenem dnevu tedna. V času sezonskih del košnje, pometanja po zimski službi cestarja preideta na tekoče izvajanje sezonskega dela.

Dela cestarjev na relacijah so razdeljena na dela javne snage in dela iz področja cestnega gospodarstva.

Natančnejša opredelitev del in razporeditev po krajevnih območjih je priloga izvedbenemu planu rednega, letnega vzdrževanja – Piso > redno letno vzdrževanje cest. Sestavljena je iz opisnega in grafičnega dela, in služi kot navodilo delavcem pri izvajanju del.

Ž23 ČIŠČENJE NAPRAV ZA ODVODNJAVANJE

Naprave za odvodnjavanje se čisti in zagotavlja njihovo normalno odvajanje vode preko celega leta z ekipo cestnih delavcev na relacijah. Redno letno čiščenje z odstranjevanjem usedlin in njihovim pregledom pa se vrši enkrat letno v jesenskem obdobju. Dela izvaja proces odvajanja meteornih in fekalnih vod.

Dela se izvajajo strojno z visokotlačnim čistilcem. Ugotovljene poškodbe se vnašajo v pregledniški dnevnik.

Ž24 KOŠNJA PREGLEDNIH BANKIN, PREGLEDNIH BERM IN OBREZ GRMIČEVJA

Košnja bankin, preglednih berm in obrez grmičevja se izvaja v obsegu kategorizacije občinskih cest. Zagotavljanje preglednosti križišč in preglednih berm mora zagotoviti ekipa cestnih delavcev na relaciji. Košnja bankin se izvaja strojno z bočno traktorsko kosilnico in enoosnimi traktorji.

Ž25 OBREŽNE IN PODPORNE ZAŠČITE

Vzdrževanje in urejanje obrežnih in podpornih zaščit zajema dela na področju vzdrževanja protierozijskih mrež, njihovo dopolnjevanje, urejanje in čiščenje. Sem sodi tudi urejanje manjših zemeljskih usadov s sonaravnimi obrežnimi zaščitami kot so lesene kašte, in vzdrževanje armirano betonskih konstrukcij.

Ž26 POPRAVILO CESTNIH OBJEKTOV, NAPRAV IN BANKIN

Dela zajemajo celoten področje gradbeno vzdrževalnih del na cestah. Gre za sanacijo objektov in naprav odvajanja padavinskih vod, cestnih robnikov, sanacijo neravnin, izgradnjo manjših opornih in podpornih konstrukcij ter urejanje in utrjevanje bankin.

Vodilo pri organizaciji dela je pregledniški dnevnik, na podlagi katerega se določijo prioritete.

Ž27 VZDRŽEVANJE ASFALTNIH VOZIŠČ

Način vgrajevanja asfaltnih zmesi na poškodovana vozišča je odvisno od kakovosti spodnjih neveznih nosilnih plasti:

- Rezkanje obrabnega sloja se izvaja na odsekih katerih spodnje nevezne plasti prenašajo ustrezne tlačne obremenitve. Prekopi se preplastijo z asfaltno zmesjo AC 8 surf B 50/70.
- Preplastitve na odsekih z neustrezno podlago se izvedejo s predhodnim izkop zemljine, vgradnjo ustreznih certificiranih agregatov z utrjevanjem in preplastitvijo z veznimi nosilnimi plastmi in obrabnim slojem. Ob tem se uredi tudi odvajanje padavinskih voda in vgradnja ali obnova ostale komunalne infrastrukture v kolikor je to potrebno.
- Površinske prevleke se vgrajujejo na odsekih s slabo torno sposobnostjo vozišča in na odsekih, katerih spodnje nevezne nosilne plasti zagotavljajo ustrezno nosilnost. Vgrajujejo se v slojih od enega do tri nanose. Dela se izvajajo v skladu; TSC 08.311/1 : 2005 in TSC 06.417 : 2001.

Asfaltne zmesi ki jih vgrajujemo imajo agregatni del dolomitnega izvora. Asfaltne zmesi z agregati eruptivnih in žilindrnih materialov se uporabljajo samo pri posegih v državno cesto ali na odsekih kjer je potrebna večja torna sposobnost vozišča.

Vgradnja asfalta se izvaja ročno, ob večjem obsegu z uporabo bagra s planirno žlico in višinskih distančnikov. Ob preplastitvah posameznih večjih in širših odsekov se uporablja klasičen način strojne vgradnje.

Za izvajanje asfaltnih del se v aprilu pripravi plan, ki je sestavljen pretežno iz izpisov pregledniškega dnevnika. Dela je potrebno uskladiti z izvedbo letne obnove talnih oznak in z predvidenimi investicijskimi deli.

Ž28 VZDRŽEVANJE VARNOSTNIH OGRAJ

Varnostne ograje se vzdržujejo na podlagi zapisov v pregledniški dnevnik in pobud, ki jih prejme občina Moravče. Dela se izvajajo enkrat do dvakrat letno, na podlagi pripravljenega seznama in pridobljenih ponudb. Dela se izvajajo v lastni režiji ali glede na tehnično situacijo s pogodbenim izvajalcem.

Ž29 ZALIVANJE RAZPOK

Zalivanje razpok se izvaja na odsekih, ki so dobro ohranjeni in struktura poškodb še ni v takem obsegu, da je potrebna preplastitev. Smiselno je tudi zalivanje nastalih dilatacij med različnimi materiali kot so cestni robniki in asfaltne podlage.

Dela se začnejo izvajati, na prehodu v poletje, ko temperature omogočajo kakovostno vgradnjo in sprijem bitumenskega materiala z asfaltom.

Za izvedbo del se pripravi seznam in pridobi ponudbe. Dela v celoti izvaja pogodbeni izvajalec.

Ž210 INTERVENCJSKA DELA OBČINA MORAVČE

Postavka pokriva intervencijsko posredovanje v primerih izrednih vremenskih in drugih dogodkov, ki zahtevajo takojšnji odziv na situacijo.

Ž211 VZDRŽEVANJE MAKEDAMSKIH VOZIŠČ

Krpanje makadamskih vozišč se izvaja strojno s planiranjem, čiščenjem in utrjevanjem, glede na potrebni obseg dela in finančna sredstva. Na odsekih, kjer strojna izvedba ni možna se dela izvajajo ročno. Material za krpanje makadamskih vozišč je mešanica posameznih frakcij kamnitega materiala, ki ima zadostno koherentno sposobnost in trajnost. Operativni kataster makadamskih vozišč; Piso > redno letno vzdrževanje > makadamska vozišča.

Ž212 STROJNO ČIŠČENJE JAVNIH POVRŠIN

Strojno čiščenje javnih površin se izvaja v obdobju po zaključku zimske službe. Dela se izvajajo enkrat letno. Ob tem se izvaja tudi ročno čiščenje vozišč.

Dela se izvajajo z lastnim strojem za pometanje, v primeru tehničnih težav pa se vpokliče zunanje izvajalca.

2.0. OSTALE PROMETNE POVRŠINE IN SIGNALIZACIJA

Ž213 VZDRŽEVANJE AVTOBUSNIH POSTAJ

Vzdrževanje avtobusnih postaj zajema čiščenje stekel, odstranjevanje grafitov in manjša vzdrževalna dela na konstrukcijah. Dela se izvajajo po potrebi, preko celega leta.

Ž214 VZDRŽEVANJE KLOPI, EKO OTOKOV, ZABOJEV ZA SMETI

Dela se izvajajo na lokacijah kjer so postavljeni zaboji. Zaboje praznita lokalna cestarja na tedenskem obhodu. Finančna postavka pokriva tudi vzdrževanje in menjavo klopi, čiščenje in urejanje eko otokov ter zabojev za smeti. Operativni kataster; Piso > javne zelene površine > koši za smeti, zaboji za pasje iztrebke

Ž215 KOMUNALNI ODPAD OD PRAZNIJENJA ZABOJEV

Cestna delavca v občini Moravče odvažata komunalni odpad v zbirni center. Finančna postavka je bremenjena tudi z odvozom odpadkov iz odjemnega mesta.

Ž216 PRIPRAVLJENOST NA DOMU

Pripravljenost na domu je organizirana kot obvezna dežurna služba izvajalca rednega vzdrževanja cest, ki jo določa Pravilnik o rednem vzdrževanju javnih cest. Dežurstvo je organizirano preko celega leta, v sestavi glede na vremensko situacijo in ostale potrebe po delavcih na rednem vzdrževanju javnih cest.

Ž217 VZDRŽEVANJE VERTIKALNE PROMETNE SIGNALIZACIJE

Osnova za vzdrževanje vertikalne prometne signalizacije je pregledniški dnevnik. V njem se zabeleži poškodovana in dotrajana prometna signalizacije. Pooblaščen nadzornik nadalje odloča o zamenjavi in posreduje naročilo zavedeno z zabeležko v pregledniškem dnevniku.

Nova prometna signalizacija se postavlja na podlagi sklepa občine Moravče. Na podlagi sklepa se novo postavljena prometna signalizacija vnese v bazo cestnih podatkov.

Obračun se izvaja na podlagi enote mere.

Ž217 VZDRŽEVANJE TALNIH OZNAČB

Talne označbe se vzdržujejo v skladu z letnim planom vzdrževanja v mesecu juniju in juliju tekočega leta. Dela se izvajajo na podlagi katastra talnih označb in dodatnih naročil upravljavca cest.

3.0. ZIMSKA SLUŽBA

Izvedbeni program zimske službe se pripravi kot svoj dokument in se pošlje v potrditev do 15.10. tekočega leta.

PLAN RAZVOJA TER REDNEGA IN ZIMSKEGA VZDRŽEVANJA

OBČINSKIH IN JAVNIH POVRŠIN V OBČINI MORAVČE

Datum: 15.11.2023

Pripravil: Avbelj Franci s.p.

IZVEDBENI PROGRAM VZDRŽEVANJA OBČINSKIH CEST V LETU 2024

V skladu z Pravilnikom o vrstah vzdrževalnih del na javnih cestah in nivoju rednega vzdrževanja javnih cest (Ur. 1. RS, št. 38/16), je podjetje Franci Avbelj s.p. Moravče pripravil letni in zimski program vzdrževanja cest .

Program vzdrževalnih del na javnih občinskih cestah obsega vsakoletna dela rednega in investicijskega vzdrževanja javnih površin, ki jih izvaja enota vzdrževanja cest Avbelj Franci s.p. Moravče kot upravljalec javnih površin na območju občine Moravče. K vzdrževanju spada: pregledniška služba; redno vzdrževanje prometnih površin, bankin, odvodnavanja, brežin, prometne signalizacije in opreme, cestnih naprav ter cestnih objektov, vegetacije; poleg tega pa še zagotavljanje preglednosti, čiščenje cest, intervencijski ukrepi in zimska služba. Program vzdrževalnih del si je vsako leto podoben, saj je tudi delo vzdrževalca precej enako, zamenjajo se samo posamezni poškodovani cestni odseki ter objekti.

Poleg vzdrževalnih del na občinskih cestah, je potrebno v okviru vzdrževanja cest nameniti nekaj sredstev za preverjanje nosilnosti obstoječih, pa tudi novih cest. Predvidoma se bo vsako leto naročila na Zavodu za gradbeništvo Ljubljana (ZAG). V skladu z ugotovitvami meritev bomo namestili nato ustrezne prometne znake oziroma po potrebi sanirali spodnji ustroj ceste.

K vzdrževanju cest na spadajo samo ceste in vozne površine, po katerih se gibljejo vozila, temveč tudi vse druge javne površine, kot so pločniki, stopnišča, javne poti, vaška središča, avtobusna postajališča, parkirne in druge površine, ki jih uporabljajo ostali udeleženci v prometu.

V sklopu vzdrževanja cest so naslednji infrastrukturni objekti: mostovi, avtobusne postaje, naprave za odvodnavanje vode, prepusti, podporni in oporni zidovi, prometna signalizacija in prometna oprema ob cestah.

Za opravljanje del rednega vzdrževanja na vseh javnih površinah v Občini Moravče sta v podjetju Avbelj Franci s.p. zaposlena in predvideni trije cestni delavci, ki pokrivajo celotno območje občine. Iz sredstev amortizacije našega podjetja je zato predvideno tovorno vozilo in delovni stroj. Iz tega naslova je delavcema zagotovljena večja mobilnost na terenu in hitrejši doseg ciljne lokacije, prevoz manjših količin materiala in lastnih delovnih sredstev potrebnih za opravljanje dela.

Manjša, redna, predvsem ročna vzdrževalna dela javnih površin opravi cestarja sama z ročnim orodjem, pri večjih delih se angažirajo primerno usposobljeni delavci in stroji iz enote vzdrževanja javnih površin podjetja Avbelj Franci s.p. na primer gredanje, valjanje, ipd.

Delavca v celoti skrbita za urejenost cest, redno vzdrževanje javnih površin, v takem obsegu, ki zagotavlja varnost prometa in urejenost območja kot celote. Ceste morajo biti vzdrževane tako, da je omogočen varen promet na njih, da se ohranijo in izboljšajo njihove prometne, tehnične in varnostne lastnosti ter ohranjajo urejen videz. V primeru, da je potrebno opraviti nujna vzdrževalna in druga dela na nekem odseku takoj, se v dogovoru z Občino Moravče delavca razporedi takoj za izvedbo takih del.

Vzdrževanje makadamskih cest je bolj intenzivno med in po dežju.

Ročno čiščenje in posipanje cest

Ročno čiščenje in posipanje objektov na ali ob cestah izvajajo vsi delavci zaposleni na delovnem mestu cestno gradbenih del – cestarji. Ti delavci skrbijo za zagotavljanje prehodnosti na avtobusnih postajališčih, v križiščih, prehodih za pešce, stopniščih, javnih poteh ter čistijo odtočne kanale in jaške (večji poudarek na čiščenju je, ko nastopijo odjuge) in vertikalno prometno signalizacijo.

Na kritičnih odsekih cest so nameščeni tudi zabojniki za pesek in sol, ki so namenjeni uporabi delavcem podjetja, uporabnikom javnih prometnih površin in vsem udeležencem v cestnem prometu.

Odvoz snega

Odvoz snega se v Občini Moravče izvaja le v primeru izredno velikih padavin iz območij, kadar kupi snega ovirajo promet oziroma zastirajo preglednost udeležencem v prometu. Odvoz snega se izvaja le na podlagi naročila Občine Moravče.

Škoda povzročena v času zimske sezone

Podjetje Avbelj Franci s.p. Moravče prizna samo škodo, ki je bila povzročena pri izvajanju zimske službe in je bila pravočasno prijavljena.

Škodo, ki je nenamerno nastala pri izvajanju zimske službe na objektih oziroma parcelah posameznih hiš, se prizna le v primeru, če jo je oškodovanec prijavil najkasneje v roku 14 dni od datuma povzročene škode oziroma po končanem pluzenju na sedežu podjetja Avbelj Franci s.p. Moravče.

Zaključek zimske sezone

Po koncu zimskega obdobja je potrebno s cest odstraniti ostanke posipnih materialov in začasno dopolnilno prometno signalizacijo (snežne kole in prometne znake).

KONTROLA IZVEDENIH DEL

Za vsa izvedena redna vzdrževalna dela vodi preglednik oziroma delovodja dnevnik rednega vzdrževanja, v katerega se vsakodnevno zapisuje obseg dela, število delavcev in ure dela, porabljen material, uporabljene stroje in ure dela s stroji.

V času zimske sezone se za zimsko službo vodi poseben dnevnik, v katerega se vpisuje čas pripravljenosti, dežurstev, pregledovanja, ur pluzenja, strojev za pluzenje, porabljen material za posipanje.

Enkrat tedensko preglednik ali delovodja prinese dnevnik v pregled in podpis pristojni službi nadzora. Na podlagi podpisanih dnevnikov Avbelj Franci s.p. Moravče za vsak minuli mesec izstavi račun za opravljene obseg vzdrževanja.

Občinske ceste se gradijo in vzdržujejo v skladu s predpisi, ki urejajo javne ceste, varstvo okolja, urejanje prostora, graditev objektov in varnost cestnega prometa (Pravilnik o vrstah vzdrževalnih del na javnih cestah in nivoju rednega vzdrževanja javnih cest (Ur. l. RS, št. 62/98)).

Plan razvoja in vzdrževanja občinskih cest, s katerim se določijo prednostne naloge razvoja in vzdrževanja občinskih cest, viri sredstev za njihovo uresničevanje ter letna dinamika njihovega uresničevanja, sprejme Občinski svet občine Moravče.

Letni plan razvoja in vzdrževanja občinskih cest, s katerim se določi uresničevanje plana iz prejšnjega odstavka v posameznem koledarskem letu, se usklajuje in sprejema po postopku, določenim za občinski proračun, in je njegov sestavni del.

V letnem planu razvoja in vzdrževanja občinskih cest se del sredstev rezervira za financiranje izvedbe ukrepov na občinskih cestah, ki jih je potrebno opraviti zaradi naravnih in drugih nesreč ali izrednih dogodkov na občinskih cestah (odpravljanje posledic elementarnih in drugih nezgod, zmrzlinjskih poškodb po hitrih odjugah, odstranjevanje nepredvidenih ovir na občinskih cestah ipd.) in izvedbe tistih ukrepov, ki jih je odredil pooblaščen oseba za nadzor nad izvajanjem odloka, niso pa sestavni del rednega vzdrževanja in obnavljanja občinskih cest po tem planu.

Program vzdrževalnih del na javnih cestah obsega vsakoletna dela rednega in investicijskega vzdrževanja javnih površin na območju občine Moravče.

K vzdrževanju spada:

redno vzdrževanje prometnih površin, bankin, odvodnjavanja, brežin, prometne signalizacije in opreme, cestnih naprav ter cestnih objektov, vegetacije; poleg tega pa še zagotavljanje preglednosti, čiščenje cest, intervencijski ukrepi in zimska služba. Program vzdrževalnih del si je vsako leto podoben, saj je tudi delo vzdrževalca precej enako, zamenjajo se samo posamezni poškodovani cestni odseki ter objekti.

Vzdrževanje občinskih cest se opravlja na naslednjih površinah:

- na občinskih cestah, ki so po Odloku o kategorizaciji občinskih cest v občini Moravče kategorizirane kot lokalne ceste in kot javne poti,
- na javnih površinah,
- pločnikih, intervencijskih poteh, avtobusnih postajališčih, parkiriščih in drugih površinah za pešce in za prevozna sredstva.

Ceste morajo biti vzdrževane tako, da je omogočen varen promet na njih, da se ohranijo ali izboljšajo njihove prometne, tehnične in varnostne lastnosti, da se skupaj z okoljem zaščitijo pred škodljivimi vplivi cestnega prometa ter ohranjajo urejen videz.

Vzdrževalna dela se morajo izvajati vestno in po pravilih stroke, z uporabo sodobnih tehnologij in mehanizacije ter s strokovno usposobljenimi izvajalci, ki izpolnjujejo predpisane pogoje za izvajanje teh del.

LETNO VZDRŽEVANJE CEST

Dela rednega vzdrževanja so:

- pregledniška služba,
- redno vzdrževanje prometnih površin,
- redno vzdrževanje bankin,
- redno vzdrževanje odvodnjavanja,
- redno vzdrževanje brežin,
- redno vzdrževanje prometne signalizacije in opreme,
- strojno ali ročno krpanje vozišč,
- obnova talnih označb,
- obnova makadamskih vozišč,
- obnova odvodnjavanja,
- manjša popravila objektov,
- zamenjava vertikalne signalizacije,
- popravilo varnostnih ograj,.....in se opravljajo v obdobju od 15. 03 do 15.11..

ZIMSKO VZDRŽEVANJE CEST

Zimska služba se izvaja od 15.11. do 15.3. naslednjega leta. Lahko se izvaja pred tem datumom, ali po njem, kar je odvisno od vremena. V času se izvaja po določenem prednostnem redu, kar je odvisno od kategorizacije cest, z določeno mehanizacijo in usposobljenimi delavci.

Dela, ki sestavljajo zimsko službo:

- priprave,
- zimska služba,
- kasnejše aktivnosti.

PLAN RAZVOJA IN VZDRŽEVANJA OBČINSKIH CEST - ŠTIRI LETNI PLAN DELA

Plan dela vzdrževanja lokalnih in javnih poti je pripravljen v skladu s Pravilnikom o vrstah vzdrževalnih del na javnih cestah in nivoju rednega vzdrževanja javnih cest in z Odlokom o kategorizaciji občinskih cest v občini Moravče, s katerim ima občina kategorizirane naslednje LC in JP.

SANACIJE DELNO POŠKODOVANEGA ASFALTNEGA VOZIŠČA

Pri pregledu stanja je bilo ugotovljeno, da je cca 5 % delno poškodovanih vozišč, ki bi jih bilo potrebno sanirati v štiriletnem obdobju. To so najbolj izpostavljeni odseki, kjer je vzrok za to nekvalitetna podlaga ali slabo odvajanje meteorne vode. Lokacija potrebnih sanacij se določi vsako leto pred pričetkom izvajanja glede na prioriteto oz. stopnjo poškodovanosti vozišč.

RAZPOKAN ASFALT

Po enaki metodologiji kot je bila uporabljena v prejšnji alineji, je bilo ugotovljeno, da je asfaltno cestišče poškodovano »mreža na asfaltnem vozišču«, kjer ni potrebno izvajati sanacij temveč izvesti samo novo preplastitev. To velja samo v primerih, če ni opaznih poseganj vozišča. Tako poškodovanih vozišč naj bi bilo za približno 10 %. Lokacija potrebnih sanacij asfalta se določi vsako leto pred pričetkom izvajanja glede na prioriteto oz. stopnjo poškodovanosti asfaltov.

GRAMOZ ZA NASIP BANKIN IN SANACIJA MAKADAMSKIH CEST PO NEURJU

Za nasip bankin javnih poti in lokalnih cest potrebujemo 1.500 m³ gramoza na leto. Ta količina gramoza je namenjena samo za vzdrževanje bankin. Je pa v občini še nekaj makadamskih vozišč, ki jih je tudi potrebno redno obnavljati. Cena za 1m³ gramoza pripeljanega na mesto vgradnje znaša 15 €. Seveda je cena različna od oddaljenosti mesta vgradnje in količine gramoza. Lokacija potrebnih nasipov bankin in sanacij po neurjih se določi vsako leto sproti glede na nujnost, oz. trenutno situacijo na terenu.

LETNI PLAN VZDRŽEVANJA OBČINSKIH CEST ZA LETO 2023

Zap. št.	Aktivnost	Ocenjena vrednost (€)
1	Investicijsko vzdrževanje	380.000,00
2	Gradbeni nadzor	30.000,00
3	Projektna dokumentacija	20.000,00
4	Tekoče vzdrževanje -letno	190.000,00
5	Tekoče vzdrževanje -zimsko	50.000,00
	PRORAČUN 2023 - ocenjeno	670.000,00

Pripravil: Uroš Žagar

REDNO VZDRŽEVANJE PROMETNIH POVRŠIN	JAN	FEB	MAR	APR	MAJ	JUN	JUL	AVG	SEP	OKT	NOV	DEC
CESTNI OBJEKTI												
Mostovi												
- vizualni pregledi varovalnih ograj	X	X	X	X	X	X	X	X	X	X	X	X
- čiščenje odvodnjavanja objekta			X	X					X	X		
INTERVENCIJSKI UKREPI												
- označitev ovir in zavarovanje prometa	X	X	X	X	X	X	X	X	X	X	X	X
- čiščenje ceste po izrednem dogodku	X	X	X	X	X	X	X	X	X	X	X	X
ZIMSKA SLUŽBA												
- čiščenje avtobusnih postaj, križišč, prehodov za pešce, odtočnih kanalov in jaškov	X	X	X	X	X						X	X
- čiščenje zasnežene navpične prometne signalizacije in ogledal	X	X	X								X	X
- posipanje cestnih površin, pločnikov, stopnišč in pešpoti	X	X	X	X							X	X
- skrb za polnjenje zaboječkov za pesek	X	X	X							X	X	X

Legenda:

X – oznaka meseca oz. obdobja v katerem se odvijajo – opravljajo določa dela

NASLOVNA STRAN Z OSNOVNIMI PODATKI O NAČRTU

NAČRT IN ŠTEVILČNA OZNAKA NAČRTA:

IZVEDBENI PROGRAM ZIMSKE SLUŽBE ZA SEZONO 2023-2024

IZVAJALEC ZIMSKE SLUŽBE Franci Avbelj s.p., Zgornje Koseze 7,1251

Moravče

OBJEKT(lokalija) OBMOČJE OBČINE MORAVČE

VRSTA PROJEKTNE DOKUMENTACIJE: IDEJNA ZASNOVA - PROJEKT ZA

IZVEDBO

ODGOVORNA OSEBA IZVAJALCA:

Zig AVBELJ FRANCI S.P.
PREVOZNIŠTVO, GRADBENA
MEHANIZACIJA IN LESARSTVO
ZG. KOSEZE 7, 1251 MORAVČE
ID št. za DDV: SI57968454

Franci Avbelj

ŠTEVILKA, KRAJ IN DATUM
IZDELAVE NAČRTA:

Številka projekta: 01-2023

Kraj: Zgornje Koseze

Datum izdelave načrta: November 2023

IZJAVA

Izvajalec zimske službe izjavlja, da so tehnična sredstva za izvajanje zimske službe

- Kamioni z čelnimi plugi in traktorji tehnično brezhibni
- Stroji pripravljene na sezono
- Oprema - obnovljena in pregledana
- Posipne enote so seznanjene z potekom in obsegom dela

Izvajalec zimske službe zagotavlja, da:

- Bo preventivno posipanje omejeno na minimum
- Da so strojniki oziroma izvajalci zimske službe seznanjeni z odseki cest

VSEBINA

IZVEDBENI PROGRAM	stran 1
PRIPRAVLJALNA DELA	stran 2
AKTIVNOSTI PRED PRIČETKOM ZIMSKE SEZONE NALOGE	stran 3
ZIMSKE SLUŽBE	stran 4
OPERATIVNO IZVAJANJE AKCIJ ZIMSKE SLUŽBE (prioritetne ceste)	stran 5
PREGLEDNA KARTA	stran 6
STALNA PRIPRAVLJENOST NA DOMU	stran 7
DEŽURNA SLUŽBA	stran 8
REDNI NAČRT PLUŽENJA IN POSIPANJA	stran 9
ORGANIZIRANOST ZA	
PREPREČEVANJE IN ODPRAVLJANJE POLEDICE	stran 14
ODGOVORNOST ZA IZVAJANJE ZIMSKE SLUŽBE ODVOZ	stran 15
SNEGA	stran 16
STROJNA MEHANIZACIJA ZA IZVAJANJE ZIMSKE SLUŽBE	stran 17
POSEBNI POGOJI PRI IZVAJANJU ZIMSKE SLUŽBE	stran 18
ZAKLJUČEK	stran 19

IZVEDBENI PROGRAM

Izvedbeni program zimske službe je izdelan v skladu z določili Zakona o javnih cestah, Pravilnikom o vrstah vzdrževalnih del na javnih cestah in nivoju rednega vzdrževanja javnih cest (Uradni list RS št. 62/1998, 110/2002 – ZGO-1, 109/2010 ZCes-1).

Zimska služba oziroma zimsko vzdrževanje cest je samo en segment v sklopu rednega vzdrževanja cest. Zaradi izjemnih pogojev, ki nastajajo na cestah, predvsem ob poledici, sodri, snegu, žledu in drugih pogojih, je najtežji in tudi najbolj zahteven. Zimska služba je odvisna od geografskega položaja, reliefa, nadmorske višine, klimatskih značilnosti, naseljenosti, frekvenco prometa, elementov cest, zakonov in predpisov, ki urejajo redno vzdrževanje cest in prometa na cestah.

Enako je potrebno pristopiti k preventivnemu posipanju vozišč, kot posipanju in odstranjevanju snega z vozišč. Po končanem zimskem obdobju pa čiščenju cest in ureditve okolice cestišča.

Nivo zimske službe je potrebno imeti na taki višini, da se tako gospodarska kot materialna škoda, ki sicer v vsakem primeru nastane, zmanjša do optimalne meje.

PRIPRAVLJALNA DELA

Izdelava operativnega načrta zimske službe

Delo zajema izdelavo izvedbenega programa zimske službe po Pravilniku o vrstah vzdrževalnih del na javnih cestah in nivoju rednega vzdrževanja javnih cest (Uradni list RS št. 62/1998), Odloku o občinskih cestah sprejet leta 2001 ter Odloku o kategorizaciji občinskih cest na območju Občine Moravče (Uradni vestnik Občine Moravče številka 06/08 z dne 3.10.2008).

V tej točki določimo razvrstitev cest v prioritete ter določitev standarda prevoznosti cest v posamezni prioriteti izvajanja zimske službe.

Istočasno zajamemo pripravo opreme za zimsko službo ter posredovanje podatkov in vsa potrebna navodila delavcem, vključenim v izvajanje zimske službe.

Izvedbeni program zimske službe je osnovni dokument o organiziranosti zimske službe v občini.

AKTIVNOSTI PRED PRIČETKOM ZIMSKE SEZONE

Do pričetka zimske sezone 2023/2024 nabavi potrebne količine soli izvajalec zimske službe. Izvajalec mora v lastnih skladiščih zagotoviti količino soli za najmanj tri akcije zimske službe ali 50 ton. Za posipanje uporabljamo morsko ali kameno sol. Uporabljamo granulacijo soli 0² mm ali 0~4 mm, skladiščeno na deponiji pred naseljem Podstran.

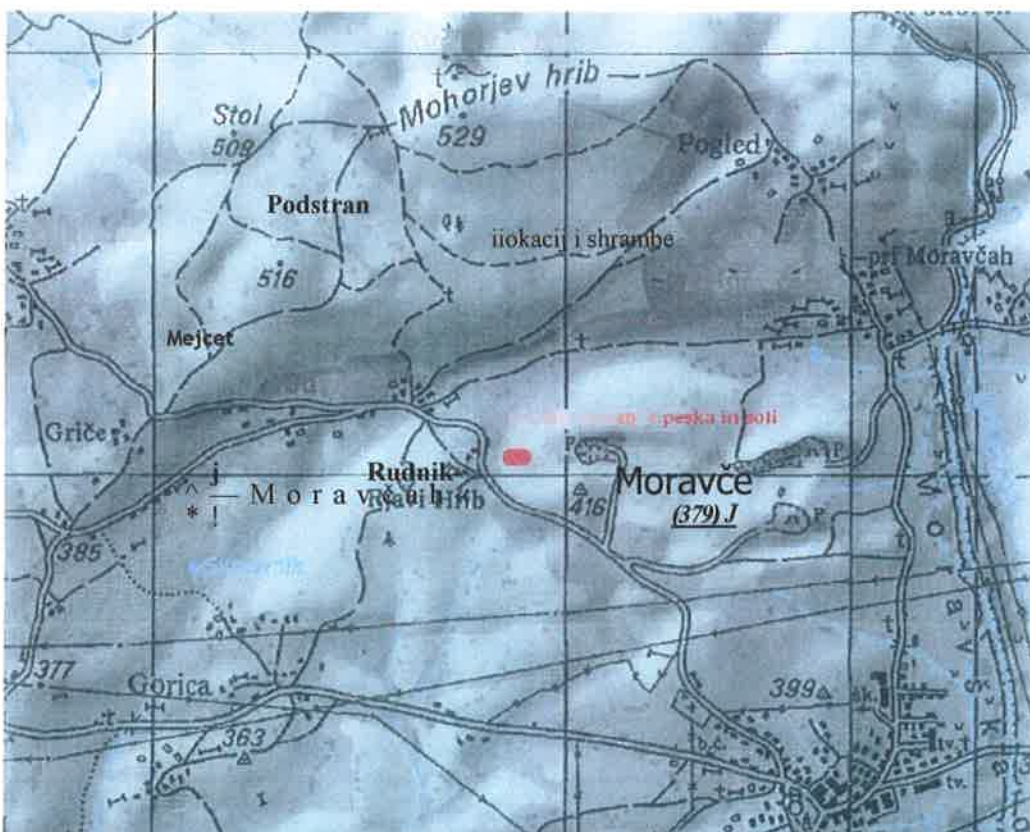
Do pričetka zimske sezone izvajalec nabavi potrebne tudi potrebne količine peska. Tudi pesek ima izvajalec shranjen na deponiji pred naseljem Podstran, ki je locirana na spodnji sliki.

51f&Sv: Mohor

A438
Sotesk

Prikrnica'

"N^Sotesjai
pri Moravčah"
*



Na kritičnih odsekih so postavljeni zabojniki za pesek, ki služijo za primer, ko je pade snežna, vozila za vzdrževanje cest pa zaradi preobremenjenosti ne morejo pravočasno priti na vse odseke. Potrebno jih je očistiti in nadomestiti star pesek z novim.

NALOGE ZIMSKE SLUŽBE

Zimska služba obsega sklop dejavnosti in opravil, s katerimi se omogoča prevoznost cest in varnost cestnega prometa v zimskih razmerah. O zimskih razmerah govorimo takrat, kadar je zaradi zimskih vremenskih pojavov kot so sneg, poledica in žled ogroženo normalno odvijanje prometa. Varnost udeležencev v cestnem prometu je odvisna od pravočasnega in ustreznega ukrepanja izvajanja zimske službe.

V zimskem obdobju od 15. Novembra do 15. Marca se ceste vzdržujejo skladno z izvedbenim programom zimske službe, katerega zakonodajna podlaga so dokumenti ki so omenjeni na začetku.

V tem obdobju se zimska služba izvaja po določenem prednostnem redu z določenimi usposobljenimi posadkami in določeno mehanizacijo opremljeno za izvajanje zimske službe. Po potrebi se zimska služba izvaja tudi izven tega obdobja. V zimskem obdobju se, kadar ni akcij, izvajajo tudi naslednja dela:

- Odvoz večjih količin snega iz središč naselij
Dopolnjevanje deponij s posipnim materialom
- Čiščenje muld, koritnic in kanalet
- Odstranjevanje zruškov
Čiščenje jaškov, prepustov in jarkov Krpanje udarnih jam na voziščih
- Pregled cest
Manjša dela za vzpostavitev varnega in tekočega prometa (npr. odvodnavanje)
Popravila in nadomestitev polomljene in poškodovane prometne signalizacije Sečnja
polomljenega drevja Intervencije

OPERATIVNO IZVAJANJE AKCIJ ZIMSKE SLUŽBE (prioritetne ceste)

Skliče se izvajalce zimske službe pri izvajalcu in delavce.

Ugotovi se stanje nastalih vozni razmer ter odloči o na daljnih potrebnih ukrepih. Načrt zimske službe zagotavlja realizacijo teh nalog.

Mehanizacija in delavci za sezono 2023/2024 so prilagojeni izvajanju zimske službe do povprečno 15 cm novo zapadlega snega oziroma posipanja proti poledici V primeru, da v 24 urah zapade več snega in da je sneženje še napovedano, se vsa mehanizacija preusmeri na pluzenje cest po katerih potekajo proge šolskega avtobusnega prometa in tistih cest, ki so pomembne za dovoz do zdravstvenega doma, šole in podobno. Vse ostale ceste se očistijo v najkrajšem možnem času po prenehanju padavin. Prav tako je potrebno poskrbeti tudi za posipanje proti poledici na istih cestah.

Izvajanje prioritete pluzenja in posipanja od večjih količinah novozapadlega snega in proti poledici cest se izvaja na cestah kot sledi:

Cesta	Opis	Dolžina (v metrih)
264301	Moravče-Imenje-Lukovica	4580
763430	R2-415 - proti Imenjam	210
264251	Moravče-Soteska-Negastrn-Loke	4580
264250	Podoreh – Vinje	2100
263201	Selo-Vrhopolje-Krašče	4500
073010	Zgornja Javoršica-Vrhopolje	3500
263201	Moravče-Cešnjice	1150
263401	Moravče-Grmače-Ribče	5520
069051	Križevska vas-Velika vas-Senožeti	3197
263451	Spodnji Prekar-Velika vas	2537
208011	Hrib-Dešen	2100
263751	Gora pri Pečah (Vel. Voda)-Seliše-Klanec	1650
263901	Moravče-Gabrje-Peče	7160
263951	Peče – Pretrž	1300
264101	Gabrje-Hrastnik-Limbarska gora	4400
264101	Gabrje-Vodice	2300

STALNA PRIPRAVLJENOST NA DOMU

V času trajanja zimske sezone, to je od 15. Novembra do 15. Marca izvajalec organizira stalno pripravljenost in prisotnost delavcev doma.

Za zimsko sezono 2023/2024 bo imel izvajalec pripravljenih 9 delavcev na domu. Pripravljenost delavcev doma pomeni, da so izven delovnega časa vsi delavci ki sodelujejo v zimski službi, dosegljivi ne glede na uro in dan ter v najkrajšem času oziroma v treh urah sposobni pričeti z delom v akcijah zimske službe. Višina dodatka za stalno pripravljenost na domu, ki pripada na enega delavca v zimski sezoni 2023/2024 se določi s pogodbo med naročnikom in izvajalcem oziroma z dogovorom.

Izvajalec do prvega obračuna dostavi naročniku spisek lastnih tujih delavcev, ki so v stalni pripravljenosti na domu, glede na njihovo funkcijo v organizaciji zimske službe. Delavci morajo biti dosegljivi v času pripravljenosti v vsakem trenutku, za kar je odgovoren izvajalec.

Odnose med izvajalcem in delavci uredi izvajalec z ustno odredbo internim aktom oziroma zabeleženim dogovorom.

DEŽURNA SLUŽBA

Dežurna služba se sestoji iz vodje dežurstva in ekipe za hitro interveniranje. Naloga dežurne službe je, da neprekinjeno spremlja stanje in razmere na voziščih in da v primeru poledice ali pričetka sneženja v najkrajšem možnem času aktivira dežurne posipalce za preprečevanje poledice.

Vse ugotovitve na terenu dežurna oseba sproti vpisuje v dežurno knjigo. Ko nastopijo razmere za posipanje, izvajalec prične z posipanjem takoj.

Dežurna služba z vodjem dežurstva, šestimi posipalci in vozilom za kontrolo stanja na cestah prične redno delovati 15. novembra.

Dežurna služba deluje od 15. novembra do 15. februarja.

Od 15. februarja do 15. marca se dežurstvo zmanjša in prilagodi potrebam zimskim razmeram oziroma stanjem na cestah.

REDNI NAČRT PLUŽENJA IN POSIPANJA V OBČINI MORAVČE

Zap.št.	Cesta	Opis	! Dolžina (v metrih)!
i.	069051	Kamnica - Križevska vas - Velika vas - Senožeti	2.278
2.	073013	Žeje - Sv. Trojica - Vrhpolje	3.942
3.	208011	Jesenje - Deseti - Hrib	3.572
4.	263101	Zalog - Dole	447
5.	263201	Selo - Vrhpolje - Moravče	5.662
6.	263251	Krašče - Tuštanj	1.252
7.	263401	Moravče - Hrib - Spodnji Prekar - Ribče	5.520
8.	263451	Spodnji Prekar - Zalog - Velika vas	2.380
9.	263751	Gora pri Pečah - Seliše - Klanec	1.580
10.	263801	Seliše - Stance - Grmače	6.255
11.	263901	Moravče - Gabrje - Peče	7.130
12.	263951	Peče - Pretrž - Križate - Kandrše	2.771
13.	264001	Križate-RII-415	1.170
14.	264101	Gabrje - Hrastnik - Limbarska Gora - Gabrje	7.586
15.	264201	Moravče - Soteska - Negastrn	3.998
16.	264251	Negastrn - Vinje - Soteska	2.950
17.	264301	Moravče - Dole - Imenje - Lukovica	4.483
18.	263351	Tomanova pot - Vegova ulica	234
19.	263361	Trg svobode (smer S - J)	179
20.	263301	Vegova ulica	103
21.	263302	Vegova ulica	43
22.	263303	Vegova ulica	85
23.	263304	Tomanova pot	131
24.	263305	Slandrova ulica	198
25.	263306	Detelova ulica	104
26.	263311	Trg svobode	83
27.	263312	Trg svobode	153
28.	263313	Trg svobode	88
29.	708021	Ribče - Zgomji Prekar	1500
30.	763011	Zalog - Brinje	699
31.	763021	Straža - Zalog (Brinje)	1.217
32.	763031	Zalog - Brinje	334
33.	763041	Cesta na Učak	727
34.	763051	Selce	647

35.	763071	Hrastnik – Globočica	801
36.	763081	Hrastnik – Kal	1.377
37.	763101	Hrastnik – Gradar	676
38.	763111	Hrastnik	153
39.	763121	Hruške	215
40.	763131	Pristava	178
41.	763151	Mošenik – Hudej	520
42.	763161	Ples – Mošenik	1.097
43.	763171	Ples	743
44.	763181	Zgornja Dobrava	437
45.	763191	Cesta v Brode	207
46.	763201	Krulc – Rotar	429
47.	763211	Drtija	97
48.	763221	Drtija	833
49.	763231	Drtija (do HS 5)	211
50.	763241	Gorica – Češnjica	691
51.	763251	Serjuče – Hrastje	781
52.	763261	Serjuče - Grosman - Kos	195
53.	763271	Tomaže – Birt	175
54.	763281	Podstran - Prikrnica - Dole	1.593
55.	763282	Dole – Krašce	495
56.	763291	Vinje – Krašnja	283
57.	763301	Vinje pri Moravčah	219
58.	763311	Planjava	904
59.	763321	Prikrnica	272
60.	763322	Vinje	647
61.	763341	Soteska - Pogled - Sv. Mohor	1.815
62.	763351	Krašce - do konca vasi	443
63.	763361	Krašce – Griče	510
64.	763362	Griče	373
65.	763363	Odcep križišča	91
66.	763371	Sveti Andrej - Križev mlin	661
67.	763381	Sveti Andrej	375
68.	763391	Sveti Andrej	201
69.	763401	Dvorje	610
70.	763411	Imenje	646
71.	763421	Imenje	158
72.	763431	Cesta v Imenje	215
73.	763441	Imenje – Vrhe	841
74.	763451	Imenje – Pehek	239

75.	763471	Balažič	158
76.	763481	Gorica 4	114
77.	763491	Gorica 3	245
78.	763501	Gorica 2	175
79.	763511	Gorica 1	144
80.	763521	Gorica 5	206
81.	763561	Češnjice – Cesar	210
82.	763571	Češnjice – Blaž	335
83.	763581	Češnjice – Klen	1160
84.	763582	Češnjice 2	138
85.	763583	Češnjice 3	230
86.	763591	Moravče – Planina	390
87.	763601	Češnjice – Dunaj	514
88.	763611	Moravče – Tuštanj	1659
89.	763621	Hribce – Rudnik	380
90.	763631	Rudnik	656
91.	763661	Grmače – Štorovje	936
92.	763671	Kovačija	888
93.	763672	Štebalija	792
94.	763711	Selo – Goričica	508
95.	763721	Selo	63
96.	763731	Goričica	350
97.	763741	Goričica	518
98.	763751	Selo	148
99.	763761	Selo	71
100.	763771	Selo	98
101.	763801	Stegne	657
102.	763811	Stegne	164
103.	763812	Vrečar	218
104.	763821	Stegne	491
105.	763831	Nove Stegne	502
106.	763841	Petrov Križ – Stegne	157
107.	763851	Vrhoplje – Planine	230
108.	763861	Vrhoplje – Planine	271
109.	763871	Vrhoplje – Uštinc	157
110.	763881	Vrhoplje - Spodnji Tuštanj	1120
111.	763891	Spodnji Tuštanj	427
112.	763901	Spodnji Tuštanj - Barlič	327
113.	763911	Spodnji Tuštanj	141
114.	763921	Svetlin – Kapla	503

115.	763931	Spodnji Tuštanj	262
116.	763941	Grad – Gidet	782
117.	763951	Kocja – Gorta	188
118.	763961	Pot na grad	251
119.	763971	Spodnji Tuštanj	81
120.	763981	Tuštanj – Rjavka	161
121.	763991	Gabrovc - Zgornji Tuštanj	585
122.	764001	Zgornja Javorščica - Buven - Rriževska vas	1.373
123.	764011	Grmače - Sveti Miklavž	1635
124.	764021	Mežnar – Krač	136
125.	764041	Uščenišče – Planjava	1003
126.	764051	Dešen	775
127.	764061	Cesta na Hrib	135
128.	764081	Dešen - Grošelj - Dašnik (Litija)	2085
129.	764091	Ušenišče – Cvetež	959
130.	764101	Cesta skozi Gornje Koseze	335
131.	764111	Gornje Koseze - mimo cerkve	48
132.	764121	Zgornje Koseze - Tlačnica	1960
133.	764131	Peče	777
134.	764141	Stanar	425
135.	764151	Peče - Topolšek - Klanfar	1062
136.	764161	Peče	215
137.	764171	Peče – Goričane	572
138.	764181	Goričane	259
139.	764191	Vojni dol	640
140.	764201	Seliše – Dol	742
141.	764211	Zgornja Gora - Spodnja Slivna	792
142.	764221	Log - Gora pri Pečali	1252
143.	764231	Hleve	397
144.	764241	Podgorica	1.043
145.	764261	Podgorica – Križate	382
146.	764271	Gora pri Pečah - Brinov	260
147.	764301	Gora pri Pečah – Selišn	139
148.	764311	Gora pri Pečah - Prusni	181
149.	764321	Gora pri Pečah - Dajnov	43
150.	764331	Pretrž – vas	154
151.	764351	Križate – Urankar	209
152.	764361	Gora pri Pečali – Pire	96
153.	764371	Gora pri Pečah - Lajovec	91
154.	764381	Dešen – Spingel	68

155.	764391	Dešen – Dol	123
156.	764421	Limbarska Gora - Pengov	391
157.	764441	Poljane – Log	1.518
158.	764451	Drtija – Les	2.437
159.	764461	Vegova ulica	44
160.	764471	Trg svobode	28
161.	764481	Masljeva cesta	134
162.	764491	Cesta heroja Vasje	120
163.	764492	Cesta heroja Vasje	63
164.	764501	Cesta heroja Vasje	83
165.	764502	Cesta heroja Vasje	68
166.	764511	Vrhpolje	81
167.	764521	Vrhpolje	122

Pregled vseh zgoraj naštetih cest je usklajen z ter Odlokom o kategorizaciji občinskih cest na območju Občine Moravče. Dolžina cest po odloku znaša cca 135 km, v to vsoto pa niso zajete ceste ki niso kategorizirane in se jih ravno tako pluži in posipa.

ORGANIZIRANOST ZA PREPREČEVANJE IN ODPRAVLJANJE POLEDICE

Poledica na vozišče se preprečuje s posipom soli in peska oziroma mešanico obeh ali mokrim soljenjem, kar se opravi s specialnimi posipalci.

Preventivno posipanje asfaltnih in drugih utrjenih vozišč prične izvajalec pri meterolški napovedi poledice in takoj ko se pričnejo snežne padavine, da se ne bi pojavila »snežna desk«.

Posipanje pločnikov, trgov in ploščadi se opravi s specialno mehanizacijo za take površine ali z ročnim raztrosom.

Količine soli na enoto površine se določi na podlagi prognoze MOP - Agencije RS za okolje za različne temperaturne razmere. Doziranje mora biti racionalno in je stvar presoje izvajalca. Zaradi omejenega števila naprav za mokro soljenje bo izvajalec solil predvsem ceste prvega vrstnega reda. Posipna snov je NaCl navlažen z raztopino (20-30%) CaCl₂. Za lokalno omejene poledice, ki jih sporočijo Prometna policija, JP LPP ali AMZ, se odpravijo z akcijami osebja, ki ima 24-urno dežurstvo za odpravo poledice. Akcija se prične takoj, tako da vozilo prične posipati v 20 minutah po pozivu. Za odpravo poledice je odgovoren vodja zimske službe - izvajalec, tel 041/730-388.

Izvajalec je dolžan po Načrtu zimske službe posipati ceste in ulice. Ne kategorizirane ceste in ulice, pa posipa po posebnem naročilu naročnika. Vendar za naročila po že izvršenem pluzenju, ne garantira odpravo snežne deske do voziščne konstrukcije..

ODGOVORNOST ZA IZVAJANJE ZIMSKE SLUŽBE

Izvajalec je odgovoren za neopravljene naloge zimske službe po tem načrtu občini Moravče za svoje delo. Izvajalec mora točno dokumentirati količino in število opravljenih ur tako, da je naročniku ob vsakem času možna kontrola in pregled opravljenega dela.

ORGANIZIRANOST PLUŽENJA IN ODSTRANJEVANJE SNEGA

a.) pluženje snega se prične, ko ga zapade na:

mestnem območju	10 cm
izven mestnem območju	15 cm

oziroma prilagojeno meteorološki napovedi o intenzivnosti sneženja. Razpored plugov je določen tako, daje možno novozapadli sneg očistiti v 8 URAH.

Izvajalec zagotavlja prevoznost cest in ulic po merilih PRAVILNIKA o vrstah vzdrževalnih del na javnih cestah in nivoju rednega vzdrževanja javnih cest (Uradni list RS št. 62/98 z dne 11.09.1998).

b.) Čiščenje površin za pešce

Površine za pešce, ki so razvidne iz seznama, kije sestavni del tega načrta, čisti izvajalec ročno ali s strojno mehanizacijo kije prilagojena tem površinam. Te površine morajo biti očiščene v času ki je določen v Odloku o zimski službi za druge zavezance in sicer ko zapade 5 cm snega.

Ostale površine za pešce izvajalec očisti po posebnem naročilu naročnika, v kolikor je to tehnično izvedljivo (zmrznjen, pohojen sneg) oziroma le posuje s primernimi posipnimi materiali (pesek ali mešanica).

Pločnike na avtobusnih postajališčih v naseljih Selo pri Moravčah , Sv. Andrej, Krašce, Gorica, Trzen, Drtija in Ples se očisti v dolžini 20 m, oziroma 40 m na frekventnejših postajališčih, v 24 urah po končanih snežnih padavinah pa v celotni dolžini.

ODVOZ SNEGA

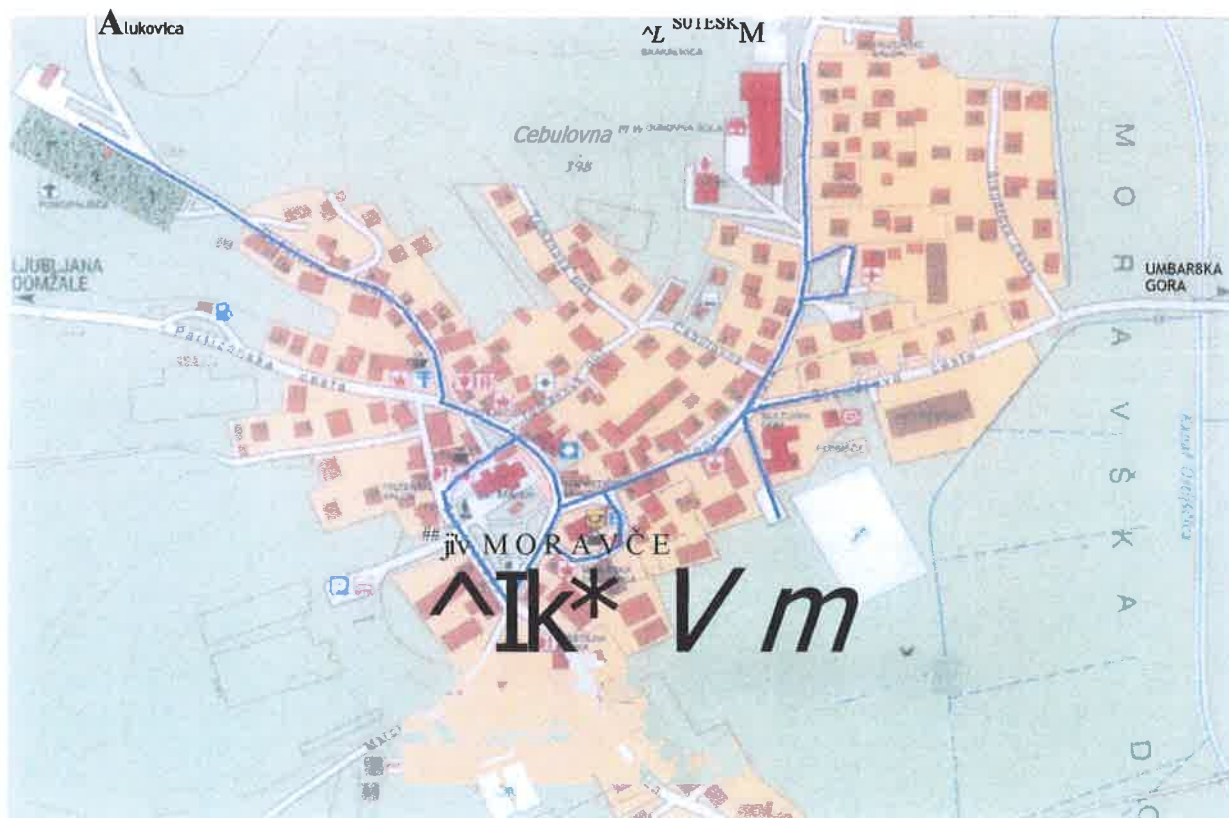
Izvajalec odpelje sneg iz Trga svobode in Vegove ulice in po potrebi drugih lokacijah, avtobusnega postajališča in obračališča v 24 urah po končani akciji zimske službe, kar je razvidno iz seznama, ki je sestavni del tega načrta.

Iz naselja Moravče se odpelje sneg tako, da ne ovira razporeditve vozil v križišču, na avtobusnih postajališčih pa v dolžini 20 ali 40 m. Sneg se odvaža do potoka Drtijščica, kjer se ga stresa v potok Drtijščica.

Naročnik se lahko po potrebi odloči za odvoz ali odriv snega še iz drugih površin, ki niso v seznamu tega načrta, ko so odrinjen sneg iz avtobusnih postajališč, prehodov za pešce in pločnikov ter uvozov in izvozov na kolesarske steze, izvajalec pa organizira in izvede odvoz. Odločitev sporoči izvajalcu pisno i določi rok za izvedbo odvoza oziroma odriva snega. Pri odvozu snega izvajalec zagotovi in postavi ustrezno signalizacijo, ki občane obvešča o nameravanem odvozu snega in prepovedi parkiranja.

Naročnik pri odvozu zagotovi po potrebi zagotovi prisotnost delavca režijskega obrata Občine Moravče ali druge ustrezne redarske službe.

Pregled odvoza snega je podan na spodnji sliki:



**STROJNA MEHANIZACIJA ZA IZVAJANJE ZIMSKE SLUŽBE V SEZONI
2023/2024**

Za p. št.	Vozilo, stroj	Izvajalec
1.	Traktor MF	Urancar Andrej
	- čelni plug	
2.	<i>MB Actros 2x</i>	Avbelj Franci Rokavec Gregor
	- čelni plug - posipalec	
3.	Nakladač VOLVO	Prašnikar Boštjan
4.	Kamion MB kiper 4x4	
5.	Traktor Fend 311	Avbelj Aljaž
	- čelni plug - posipalec	
6.	Traktor Deutz-Fahr	Pestotnik Andrej
	- čelni plug - posipalec	
7.	Traktor Fend	Cerar Luka
	- čelni plug - posipalec	
8.	Traktor New Holand	Klopčič Janez
	- čelni plug - posipalec	
9.	Traktor Fend	Lazar Andrej
	- čelni plug - posipalec	

POSEBNI POGOJI PRI IZVAJANJU ZIMSKE SLUŽBE

V času pluzenja in posipanja morajo upravljavci plužnih enot prilagoditi hitrost vozil in strojev razmeram na cesti da ne povzročijo škode na objektih ob cestah. Sprotno morajo paziti na dostopnost do zabojnikov za odpadke. V primeru večjih padavin so vozniki obvezni upoštevati prednosti red vzdrževanja cest s poudarkom na čiščenju okolice zdravstvenega doma, gasilskih domov ter obeh šol Posebna pozornost mora biti namenjena širjenju križišč ter njihovi preglednosti, hkrati pa kar najhitreje vzpostavitev kopnega pasu nujnega za varno zaustavljanje vozil.

ZAKLJUČEK

Čim boljše je organizirana in vodena zimska služba, tem večja je možnost, da se tudi pozimi ne zmanjša udobnost in varnost vožnje. Že nekaj let ugotavljamo, da stroški zimskega vzdrževanja neprestano rastejo.

Popolna opustitev soli trenutno ni mogoča, ker bi bila ogrožena varnost.

Nadomestitev soli s kamnitimi posipnimi materiali je ob današnjem prometu neracionalna in neučinkovita. V tem primeru ne bi pridobili niti pri znižanju stroškov, kakor tudi ne pri varnosti prometa.

Soli porabimo samo toliko, kolikor je za varnost prometa nujno potrebno. Preventivno posipanje smo skrčili na minimum, zaradi varovanja okolja, kakor tudi zaradi znižanja stroškov vzdrževanja.

Potrebno je upoštevati tudi optimizacijo prevozov pri pluzenju oziroma posipanju. Ravno tako pa k prevoznosti cest v zimskem času lahko v veliki meri pripomorejo tudi uporabniki cest, tu mislimo na občane, sami, z ustrežno opremo in kančkom potrpežljivosti.